

# Rabibochées

Compagnies Broken & l'Algue rousse

Fiche technique prévisionnelle (version mars 2024)



Artistes & autrices : **Suzon Gheur\*** & **Jeanne Decuypere \***

Création lumière et régie : **Adèle Evans \***

Composition musicale : **Olivier Thomas**

Création costumes et aide à la scénographie : **Marie Kersten**

Regard théâtral : **Valérie Joyeux**

Graphisme : **Mélusine Gheur**

Créateur du matériel vidéo : **Alex Allison**

Complices : **Pierre Viatour, Jeanne Delhausse**

Diffusion : **Céline Meurice de Nouveau Monde Diffusion**

*\* 3 personnes en tournée*

Spectacle jeune public, à partir de 3 ans (1ère maternelle à 2ème primaire).

## CONTACT DE L'ÉQUIPE EN TOURNÉE

Suzon Gheur, porteuse de projet : [suzongheur@gmail.com](mailto:suzongheur@gmail.com) +32 479 62 59 41

Jeanne Decuypere, porteuse de projet : [jeannedecuyp@gmail.com](mailto:jeannedecuyp@gmail.com) +32 489 14 53 76

Adèle Evans, régie son & lumière : [adele.evans@insas.be](mailto:adele.evans@insas.be) +33 648 08 05 27

## GÉNÉRAL

Cette fiche technique fait partie intégrante du contrat. **Des ajustements à cette fiche technique peuvent être réalisés, si nécessaires, en raison des caractéristiques spécifiques de la salle, après concertation avec les régisseur.se.s et / ou les porteuses de projet.** Pour préparer au mieux notre venue chez vous, nous vous proposons de nous faire parvenir :

- les plans techniques de vos installations et de la salle formaté .JPG, .PNG ou PDF. Il est nécessaire d'avoir des vues en coupe et en plantation de la scène, son grill, et les perches ainsi que de l'installation public.
- la liste exhaustive du matériel.
- les coordonnées de votre technicien.ne responsable (courriels/ numéros de téléphones).
- l'adresse complète du théâtre.

**Prévoir un accès au quai de déchargement ainsi qu'un emplacement de parking contigu au théâtre.**

Merci de votre collaboration. À la réception de votre fiche technique et de vos plans, nous vous enverrons nos plans adaptés à votre salle.

### Durée du spectacle :

40min, spectacle non verbal/sans texte.

### Jauge :

130 en scolaire et 150 en tout public.

### Dimensions :

Plateau : pente à 0 % ; de 6 à 10m, taille idéale : 7m par 7m

Hauteur sous grill : de 4 à 7m

Boîte noire à l'allemande ou plateau nu, occulté

Sol : Tapis de danse noir

Configuration frontale, idéalement avec gradinage.

### Personnel du lieu d'accueil à prévoir :

J0 : 2 régisseur.euse.s polyvalent.e.s / J1 / 1 régisseur.euse ayant les compétences équivalentes à des régies lumière, son et plateau.

## **MONTAGE & DÉMONTAGE**

### Installation et pré-montage :

Nous demandons au lieu d'effectuer en amont de l'arrivée de notre équipe technique sur place, une préparation du plateau et du câblage ainsi qu'une préimplantation lumière suivant le plan de feu adapté envoyé au préalable par la compagnie, notamment en cas d'arrivée à J 0.

### Scénographie apportée par la compagnie :

16 bobines de tailles variées et 2 guindes.

### Montage :

1 service pré-implantation lumière et son avant l'arrivée de l'équipe & 1 service de 2 à 4h pour l'installation scénographique (bobines et guinde), les tests sons & le pointage & l'adaptation lumière.

*(la durée du service de montage peut être amenée à être réduite, nous sommes encore en période de rodage. N'hésitez pas à nous contacter en cas de doute !)*

### Démontage :

1 service de 1h à 2 personnes (régisseuse compagnie + 1 régisseur.euse du lieu).

## ACCUEIL

### Loges :

Merci de prévoir une loge confortable, chauffée et calme en coulisse avec sanitaires, douche, connexion WIFI.

### Petit catering :

- nourriture (si possible avec options sans gluten), fruits (pommes, bananes..), fruits secs, chocolat noir.

- boissons chaudes type café et thé, ainsi que de l'eau minérale.

Par souci d'écologie, nous souhaitons si possible vous demander de privilégier :

- Une fontaine à eau ou un accès rapide à de l'eau courante afin de ne plus utiliser de bouteilles en plastique.
- De faire attention à la sur-consommation d'emballages et de fournir un catering en vrac pour les loges.
- De fournir les poubelles de tri sélectif tels qu'il se fait dans votre région.

En cas de représentations en séries ou de journées complètes de travail, merci de prévoir 2 repas pour **3 personnes**, dont **2 sans gluten** (il est également possible de ne fournir que des repas sans gluten pour les 3 personnes de l'équipe).

## LUMIÈRE

- 17 PC ou fresnel 1KW avec volets et porte-filtres
- 1 PC 2KW avec volets et porte-filtre
- 6 PAR 64 CP62 avec porte-filtre
- 1 découpe 613 / 28°<54°
- 1 F1 / PAR 36
- 1 bleu graduable à prévoir au sol à cour
- éclairage public graduable (si vous n'en disposez pas d'un pré-monté, prévoir 2 horizontales équipés de L202)
- au moins 24 circuits graduables 2KW
- une table de régie située derrière le public avec une lampe régie
- gélatines Lee (6x 053, 4x202, 4x 501 ou 201, 1x 213, 1x 136 & 1x 161)

La compagnie fournit un ordinateur équipé de D:Light et un boîtier Enttec.

Nous n'utilisons qu'un seul univers DMX, veuillez prévoir un splitter DMX si la salle en utilise plus.

	L501	L202	L053	L136	L213	L161
PC 1KW	4	4	4	.	.	.
PAR 64 CP62	.	.	1	1	1	.
Découpe 1KW	.	.	1	.	.	.
PC 2KW	.	.	.	.	.	1

## SON

Un système de diffusion stéréo adapté à la salle (sans SUBS) et 2 retours en arrière scène.

1 table de régie derrière le public, avec la table de mixage, alimentation électrique et éclairage de régie.

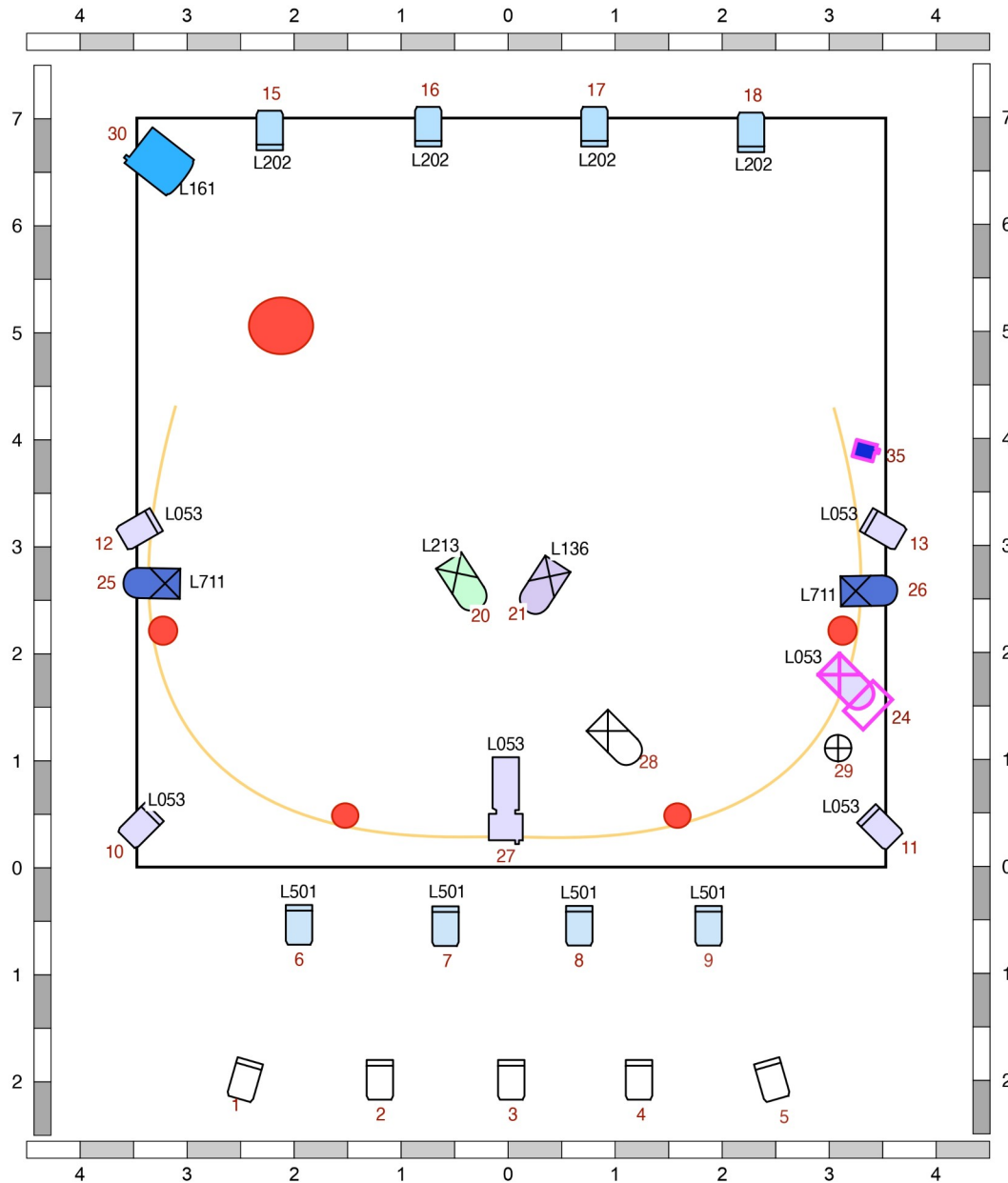
La compagnie se déplace avec un ordinateur équipé de QLab et une carte son.

**Les régies son et lumières doivent être au même endroit (une seule technicienne de la compagnie pour les 2), idéalement placées en salle, face à la scène .**

# Rabibochées

v. 07.03.2024

cies Broken & l'Algue rousse



**LEGENDE :** 1m

PC 1KW x 17

PC 2KW x 1

PAR 64 CP62 x 6

Découpe 28° < 54° x 1

F1/ PAR 36 x 1

Plateau ou espace de jeu 7x7 m

Guinde (scéno au sol)

Bobines (scéno au sol)

Bleu / petite lampe de coulisse / F1

projecteurs au sol

## CONTACT

Adèle Evans : +33648080527

adele.evans@insas.be