

Fiche Technique

TEARAWAY

Mise à jour: 25/04/22



TABLES DES MATIERES

SPECTACLE	page 2
GENERAL	page 2
SPECIFIQUE	page 3
ACCUEIL EQUIPE ARTISTIQUE	page 5
CONTACTS	page 5
PLAN MACHINERIE	page 6
PLAN DE FEU	page 7

SPECTACLE

GENERAL

Spectacle prévu pour la salle, configuration frontale.

Titre: "TearAway"

Durée du spectacle: 50 min (sans médiation)

Equipe en tournée: 1 interprète, 2 régisseurs (plateau et régie)

Public: tout public (scolaires apd 10 ans)

Jauge max: 400 personnes

Langue : version bilingue EN & FR
version FR

(discussion et accord au préalable)

Plateau: La scénographie est modulable, par conséquent, si l'espace est trop petit, nous pouvons potentiellement faire des aménagements (plus du temps dans l'espace sera alors nécessaire).

Optimales

- ouverture: 8m
- mur à mur : 10m
- profondeur: 8m
- hauteur: 6m50

(sous-perches)

Minimales

- ouverture: 7m
- mur à mur : 9m
- profondeur: 7m
- hauteur: 5m



SPECIFIQUES

Montage:

- Prévoir un régisseur polyvalent qui connaît les lieux pour répondre à nos besoins techniques (Jour J-1 et jour J).
- Tout le matériel de levage est fourni par la compagnie.

PRE-MONTAGE

Grill/perches à nu-es à hauteur de bassin avec le plan de feu pré-monté.
En cas de grill fixe, prévoir un accès aisé à celui-ci.

JOUR J-1

ARRIVEE DE L'EQUIPE

Déchargement:	30 min
Montage machinerie:	3h30 (<i>timing en cours de rodage</i>)
Pointage et sound-check:	3h

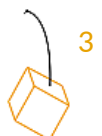
JOUR J

Derniers réglages :	2h
Filage :	2h
Représentation :	50 min
Démontage :	3h

(timing's à titre informatif, variables en fonction des lieux)

Matériel mis à disposition par l'espace:

- 1 table stable (régie plateau, coté cour).
- Poids de lestage (pour un total de 60 kg).
- 2 ou 4 pendrillons italiens (seront montés après la machinerie pour éviter tout conflit de passage).
- 1 perche de 1m + 2 bagues (sera fixée au dessus de la « console », en coulisse coté cour).



Implantation et machinerie: (voir plan machinerie ci-dessous)

- 2 points d'accroche de CMU de 500 kg sont requis – au niveau de la perche centrale. Points « fixes – stabilisés » pour éviter tout remorquage du système lorsque l'interprète y applique son poids.
- 1 point d'ancrage au sol (ou bas du mur) de CMU de 500 kg est requis - en coulisses, coté cour ± central (hors de l'espace de jeu).

Peut être une plaque d'ancrage fixée au sol, des boulons à œil cotés fixés aux murs, un point convenablement lesté (lest minimum de 400 kg requis), une cuve d'eau de 1 tonne, ...

- 1 point d'accroche mural (coulisse coté cour) : un élément doit être rappelé hors scène.
- 16 points d'accroche de CMU de 10kg. Il y a 8 éléments de vol scéniques nécessitant chacun un point poulie sur scène et un point poulie de détournement en coulisse coté cour (au dessus de la console). Poids total combiné de tous les éléments = maximum 25 kg.
- Idéalement, les points de poulies doivent être attachés à une structure rigide afin qu'il n'y ait pas de remorquage des points lorsque le poids est appliqué.

- coulisse coté cour = régie plateau (« console »). Elle est constituée d'une barre d'arrimage en acier fixée à une table lestée. Le levage des éléments de vols scéniques s'effectue manuellement à partir de cette console.

v. photo ci-dessous

Son : (voir plan son ci-dessous)

FACADE : installation adéquate à la salle

PLATEAU : 2 retours au sol en fond de scène

1 surround au « plafond » pour les voix off (coté jardin)

Table de mixage 3 IN/OUT (minimum)

La compagnie amène sa carte son → sortie stéréo 2x jack mono

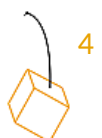
Lumières : (voir plan feu ci-dessous)

1 PC 2 kW, 15x PC, 6x PF, 4x PAR, 4x dichros/sunstrip, 2x pieds, 7x platines sol
26 channels

Les régies son et lumières doivent être au même endroit (un seul technicien de la compagnie pour les 2), idéalement placées en salle, face à la scène.

La compagnie amène un adaptateur DMX

La régie se fait à partie d'un ordinateur de la compagnie (Dlight + Qlab).



ACCUEIL EQUIPE ARTISTIQUE

LOGES

Propres et chauffées, avec point d'eau et toilettes.

CATERING

4 heures avant la représentation pour 3 personnes: boissons, café/thé, fruits et fruits secs.

REPAS

Jour J-1 : prévoir 1 repas chaud et 1 repas froid pour 3 personnes.

Jour J : prévoir 1 repas chaud et 1 repas froid pour 3 personnes.

De préférence, repas sur le lieu de la représentation : **minimum 2h avant** la représentation. Si le repas a lieu dans un restaurant (ailleurs que sur le lieu de représentation) : 3 heures avant la représentation.

Il y a un **régime végétarien** (ni viande, ni poisson) et un **régime sans gluten**.

Nous essayons de limiter un maximum les emballages plastiques à usage unique et utilisons les poubelles avec tris sélectifs (quand disponibles).

PARKING

Pour le déchargement : accès direct au lieu de représentation (1 véhicule).

Pour le stationnement : prévoir un emplacement pour 1 véhicule dans le quartier pour l'entièreté de la durée du contrat.

CETTE FICHE TECHNIQUE FAIT PARTIE INTEGRANTE DU CONTRAT ET SE DOIT D'ÊTRE RESPECTÉE DANS SA TOTALITÉ.

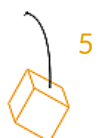
Des adaptations sont possibles tant qu'elles sont validées au préalable par l'équipe. Contactez-nous, nous adorons trouver des solutions.

CONTACTS

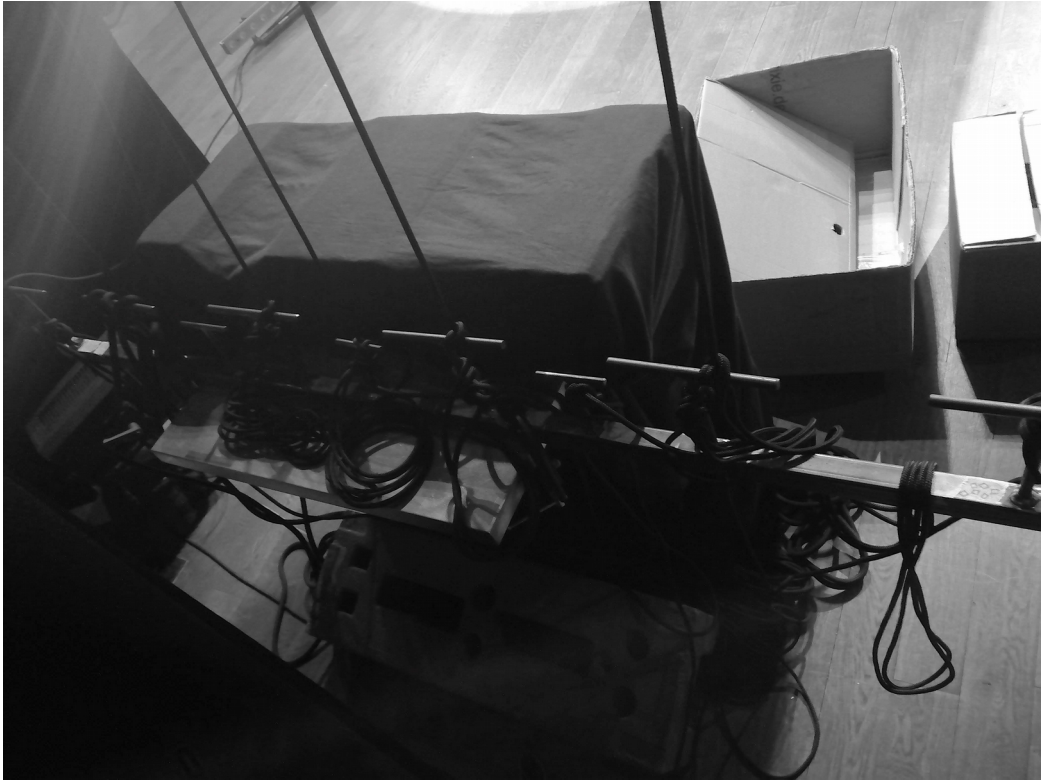
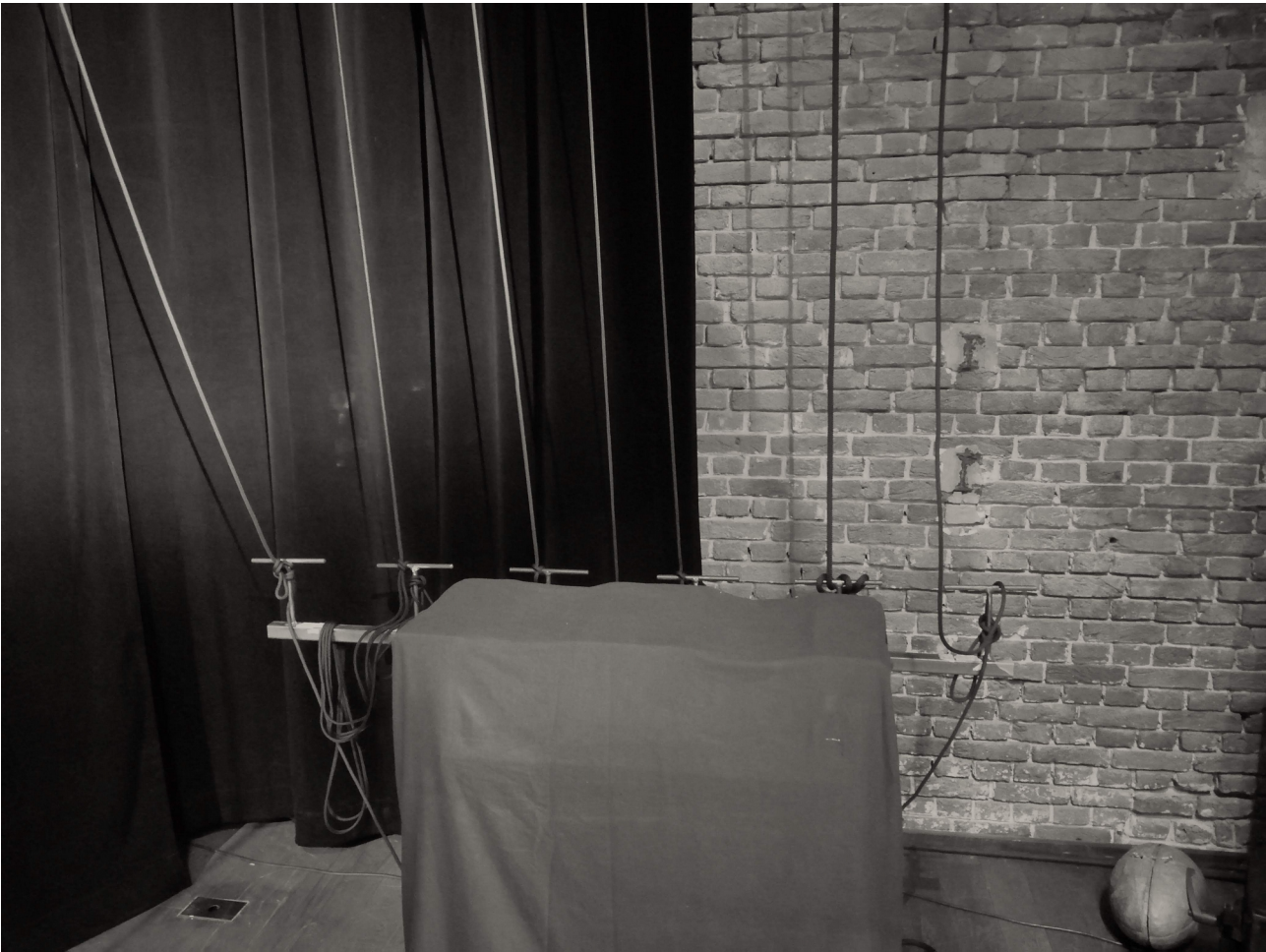
Suzon GHEUR

+32(0) 479 625 941

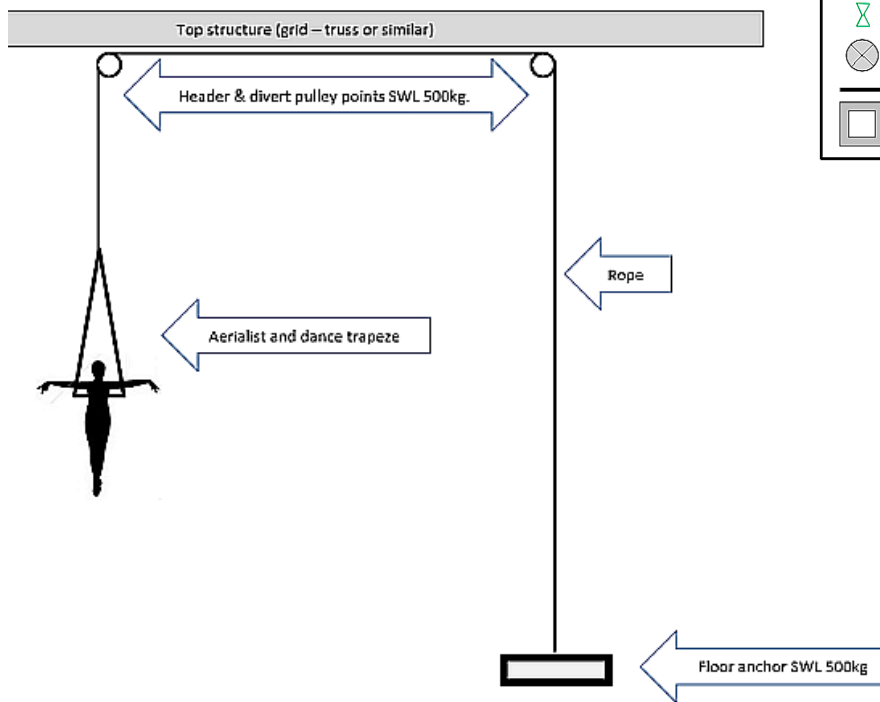
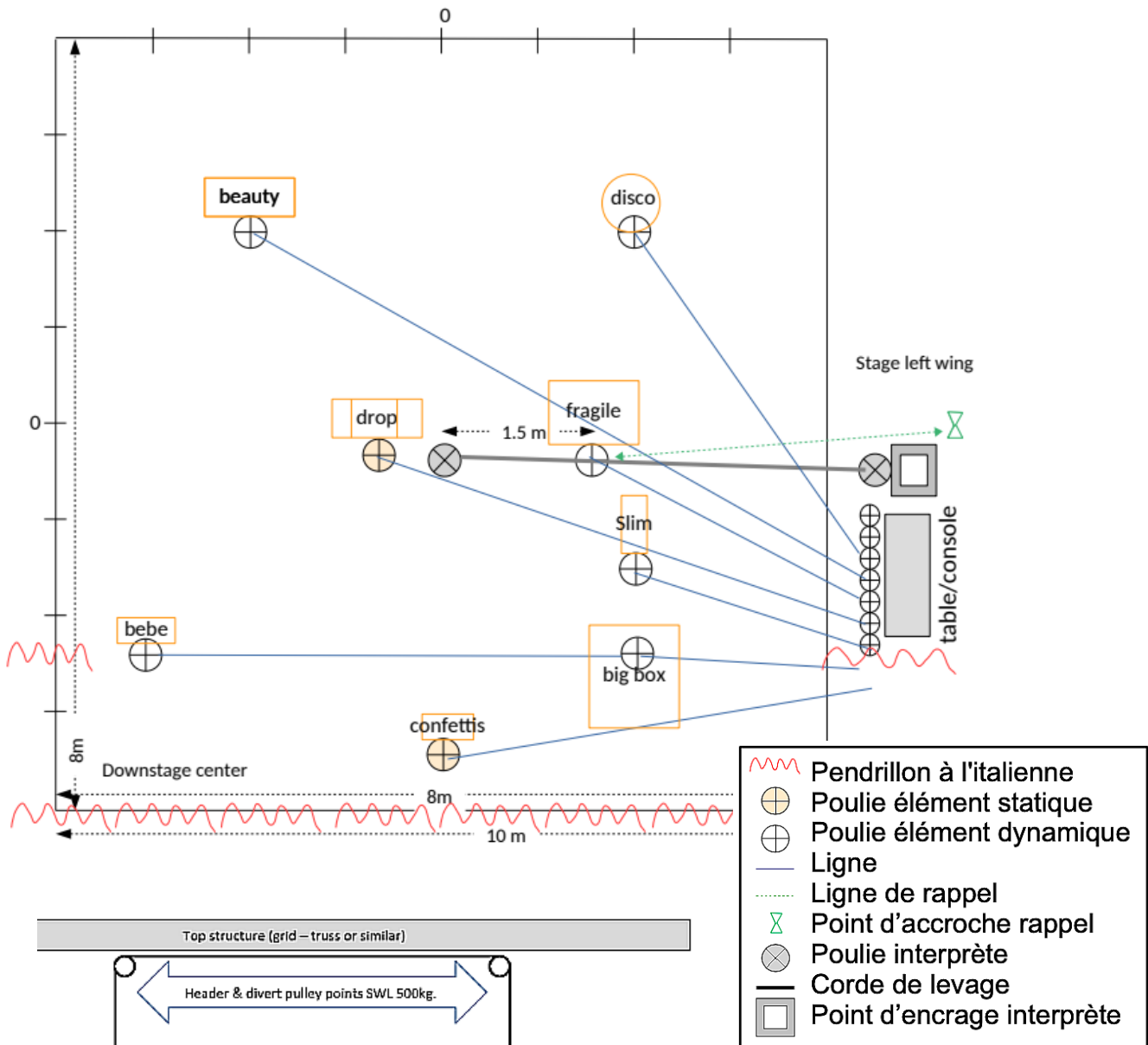
ciebreaked@gmail.com



Console



Machinerie



Plan lumière

